

ΠΡΕΣΒΕΙΑ ΤΗΣ ΕΛΛΑΔΟΣ ΣΤΗ ΣΟΦΙΑ
ΓΡΑΦΕΙΟ ΟΙΚΟΝΟΜΙΚΩΝ & ΕΜΠΟΡΙΚΩΝ ΥΠΟΘΕΣΕΩΝ

Evlogi Georgiev 103, Sofia 1504, Bulgaria,
Τηλ.: + 359 (0) 2 9447959, 9447790, Fax: + 359 (0) 2 9505375
E-mail: economy@grembassysofia.org
Web: agora.mfa.gr/bg60

Επιμέλεια: Θεολογία Βούλγαρη, Γραμματέας ΟΕΥ Β΄
Ιωάννης Μαρούτσος, Γραμματέας ΟΕΥ Β΄

ΕΝΗΜΕΡΩΤΙΚΟ ΔΕΛΤΙΟ 7/2012

Για τις οικονομικές εξελίξεις στη Βουλγαρία
και τις διμερείς οικονομικές & εμπορικές σχέσεις



ΙΟΥΛΙΟΣ 2012

ΠΕΡΙΕΧΟΜΕΝΑ

I. ΟΙΚΟΝΟΜΙΚΗ ΠΟΛΙΤΙΚΗ ΚΑΙ ΕΞΕΛΙΞΗ ΒΑΣΙΚΩΝ ΟΙΚΟΝΟΜΙΚΩΝ ΜΕΓΕΘΩΝ	
ΒΟΥΛΓΑΡΙΑΣ	2
- Ετήσια οικονομική έκθεση 2011-2012 Γραφείου Οικονομικών & Εμπορικών Υποθέσεων Πρεσβείας της Ελλάδας στη Σόφια	2
- Πρόσφατες οικονομικές εξελίξεις στη Βουλγαρία.....	2
- Αύξηση των άμεσων ξένων επενδύσεων στη Βουλγαρία το α' πεντάμηνο 2012 & εκτιμήσεις InvestBulgaria Agency	6
II. ΔΙΜΕΡΕΙΣ ΟΙΚΟΝΟΜΙΚΕΣ & ΕΜΠΟΡΙΚΕΣ ΣΧΕΣΕΙΣ	7
- Πρόγραμμα για την προώθηση της οινικής παραγωγής των δύο χωρών.....	7
III. ΔΙΕΘΝΕΙΣ ΧΡΗΜΑΤΟΔΟΤΗΣΕΙΣ	8
- Αιτήσεις στο πλαίσιο εργαλείου της πρωτοβουλίας JEREMIE	8
IV. ΚΛΑΔΙΚΑ	9
ΕΝΕΡΓΕΙΑ	9
- Νομοθετικές αλλαγές ως προς τον προσδιορισμό των προνομιακών τιμών ΑΠΕ	9
ΠΕΡΙΒΑΛΛΟΝ	11
- Ενημέρωση προς εταιρείες ανακύκλωσης και μεταφοράς/διαχείρισης scrap.....	11
ΚΑΤΑΣΚΕΥΕΣ	12
- Πορεία του κλάδου των κατασκευών το 2011	12
ΜΕΤΑΦΟΡΕΣ - ΕΡΓΑ ΥΠΟΔΟΜΗΣ	13
- Έγκριση έργου διαδρόμου «Sea2Sea» για την ηλεκτροκίνητη σιδηροδρομική σύνδεση λιμένων Καβάλας, Αλεξανδρούπολης, Μπουργκάς, Βάρνα και Ρούσε.....	13
- Εγκαίνια οδικών και σιδηροδρομικών έργων.....	14
V. ΣΥΝΕΔΡΙΑ – ΕΚΘΕΣΕΙΣ	15
- Exports Money Conference 2012 (05.07.2012, Αθήνα).....	15
- WOMEX 2012 (17-21.10.2012, Θεσσαλονίκη)	15
VI. ΑΝΑΚΟΙΝΩΣΕΙΣ	16
- Γνωστοποίηση πώλησης βουλγαρικής μονάδας παραγωγής μηχανών	16

*- Παρακαλούμε σε περίπτωση αναδημοσίευσης να αναφέρεται η πηγή
- Εάν δεν επιθυμείτε να λαμβάνετε σε μηνιαία βάση το παρόν δελτίο, μπορείτε να μας ενημερώσετε σχετικά, ώστε να σας αφαιρέσουμε από τη λίστα αποδεκτών*

Ι. ΟΙΚΟΝΟΜΙΚΗ ΠΟΛΙΤΙΚΗ ΚΑΙ ΕΞΕΛΙΞΗ ΒΑΣΙΚΩΝ ΟΙΚΟΝΟΜΙΚΩΝ ΜΕΓΕΘΩΝ ΒΟΥΛΓΑΡΙΑΣ

- Ετήσια οικονομική έκθεση 2011-2012 Γραφείου Οικονομικών & Εμπορικών Υποθέσεων Πρεσβείας της Ελλάδας στη Σόφια

Δημοσιεύθηκε η ετήσια οικονομική έκθεση 2011-2012 του Γραφείου Οικονομικών & Εμπορικών Υποθέσεων της Πρεσβείας της Ελλάδας στη Σόφια. Η Έκθεση περιλαμβάνει τις οικονομικές εξελίξεις στη Βουλγαρία (κεφάλαιο Α'), την πορεία των διμερών οικονομικών και εμπορικών σχέσεων (κεφάλαιο Β'), κατά το διάστημα Ιανουαρίου-Δεκεμβρίου 2011, και επιχειρηματικό οδηγό (κεφάλαιο Γ'). Σημειώνεται ότι στα Α' και Β' κεφάλαια της έκθεσης έχουν συμπεριληφθεί πρόσφατες εξελίξεις που έλαβαν χώρα το 2012, βάσει των διαθέσιμων προσωρινών στατιστικών στοιχείων. Η έκθεση έχει αναρτηθεί και είναι στη διάθεση των ενδιαφερομένων στην ιστοσελίδα AGORA του Υπουργείου Εξωτερικών:

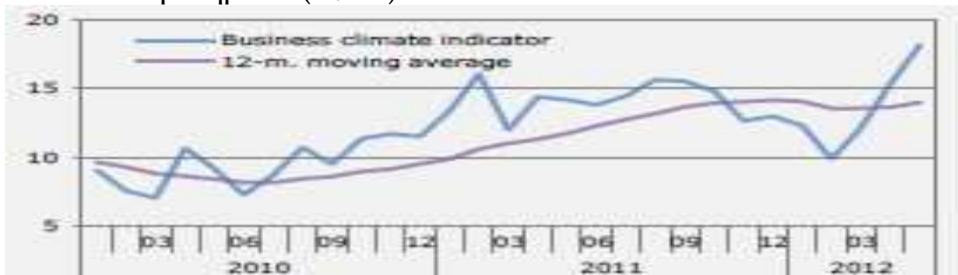
<http://agora.mfa.gr/agora/images/docs/radA473EETHSIA%20EKTHESI.pdf>

- Πρόσφατες οικονομικές εξελίξεις στη Βουλγαρία

Σύμφωνα με το πιο πρόσφατο ενημερωτικό δελτίο του αρμόδιου Υπουργείου Οικονομικών και τα ενημερωμένα στατιστικά στοιχεία της Κεντρικής Τράπεζας και του Στατιστικού Ινστιτούτου, οι πρόσφατες οικονομικές εξελίξεις στη Βουλγαρία έχουν ως εξής:

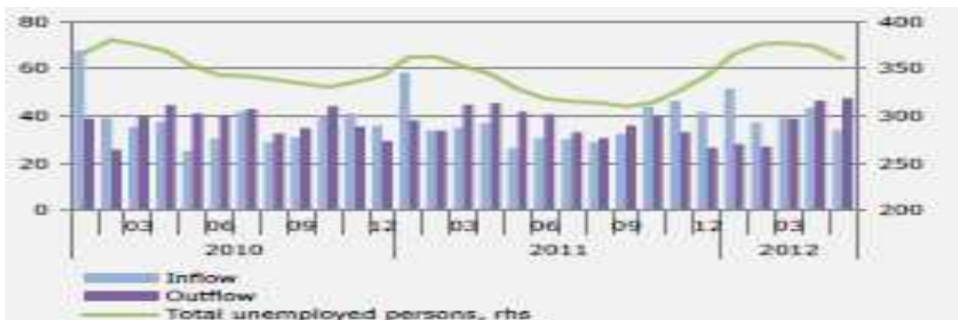
- Το α' τρίμηνο 2012 το βουλγαρικό ΑΕΠ αυξήθηκε σε ποσοστό 0,5% σε σχέση με την αντίστοιχη περίοδο του 2011. Σε σχέση με το τελευταίο τρίμηνο του 2011 το ΑΕΠ παρέμεινε αμετάβλητο. Η μικρή αύξηση οφείλεται κυρίως στην εγχώρια τελική κατανάλωση που ενισχύθηκε σε ποσοστό 1,5%. Αντίθετα, πτωτικά κινήθηκαν οι εξαγωγές (-0,1%) καθώς και η επενδυτική δραστηριότητα (-5,4%). Οι εισαγωγές παρέμειναν σταθερές. Η ακαθάριστη προστιθέμενη αξία (ΑΠΑ) κατέγραψε μείωση -0,2% το ως άνω διάστημα. Σημειώνεται ότι όλοι οι διεθνείς οργανισμοί έχουν αναθεωρήσει προς τα κάτω τις αρχικές τους προβλέψεις αναφορικά με την ανάπτυξη της βουλγαρικής οικονομίας το 2012. Συγκεκριμένα, το ΔΝΤ εκτιμά ότι η ανάπτυξη της χώρας θα ανέλθει στο 0,8 το 2012 και 1,5% το 2013, ενώ η Ευρωπαϊκή Επιτροπή προέβλεψε στις εαρινές προβλέψεις της ότι το βουλγαρικό ΑΕΠ θα ενισχυθεί το 2012 κατά μόλις 0,5%.

- Ο δείκτης βιομηχανικής παραγωγής σημείωσε μικρή άνοδο το Μάιο 2012 (0,9% σε ετήσια βάση). Αρνητική πορεία, όμως, ακολουθούν για έναν ακόμη μήνα οι λιανικές πωλήσεις (-1,4%) με εξαίρεση τις πωλήσεις ορθοπεδικού υλικού (7,1%), τις πωλήσεις τροφίμων, ποτών και προϊόντων καπνού (2,3%). Ιδιαίτερα εντυπωσιακή είναι η πτώση στις λιανικές πωλήσεις προϊόντων ρουχισμού, υπόδησης και δερμάτινων ειδών (-21,9%). Πτωτικά κινήθηκε η κατασκευαστική δραστηριότητα το Μάιο 2012 (-3%), συνεχίζοντας την ασταθή της πορεία το 2012 και παραμένοντας ακόμη σε χαμηλά επίπεδα λόγω της σημαντικής κάμψης της διετίας 2010-2011. Αναλυτικότερα, θετικά κινήθηκε τόσο ο κλάδος της κατασκευής έργων (civil engineering, 4,4%) όσο και η κατασκευή κτηρίων (-8,2%).



Διάγραμμα 1: Δείκτης επιχειρηματικού κλίματος 2010-2012. Πηγή: Βουλγαρικό Στατιστικό Ινστιτούτο

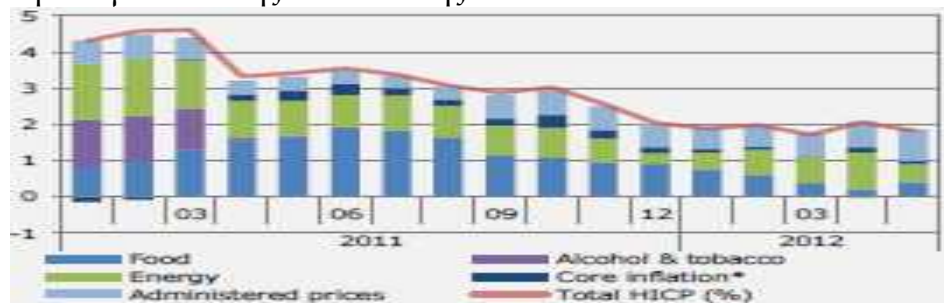
- Σε ό,τι αφορά τον δείκτη επιχειρηματικού κλίματος, το Μάιο 2012 υποχώρησε κατά 2,8%, καθώς θετικές τάσεις καταγράφηκαν μόνο στον κλάδο των υπηρεσιών (5,7%). Πτωτικά κινήθηκαν η βιομηχανία (-2%) και το λιανικό εμπόριο (-7,7%) και σταθεροποιητικά οι κατασκευές.
- Η ανεργία συνέχισε την ανοδική της πορεία και το α' τρίμηνο 2012 διαμορφώθηκε στο 12,9% (αύξηση 0,7% σε ετήσια βάση), το μεγαλύτερο ποσοστό που έχει καταγραφεί στη Βουλγαρία την τελευταία οκταετία.



Διάγραμμα 2: Εισροές, εκροές και συνολικός αριθμός ανέργων (2010-2012). Πηγή: Εθνικό Στατιστικό Ινστιτούτο.

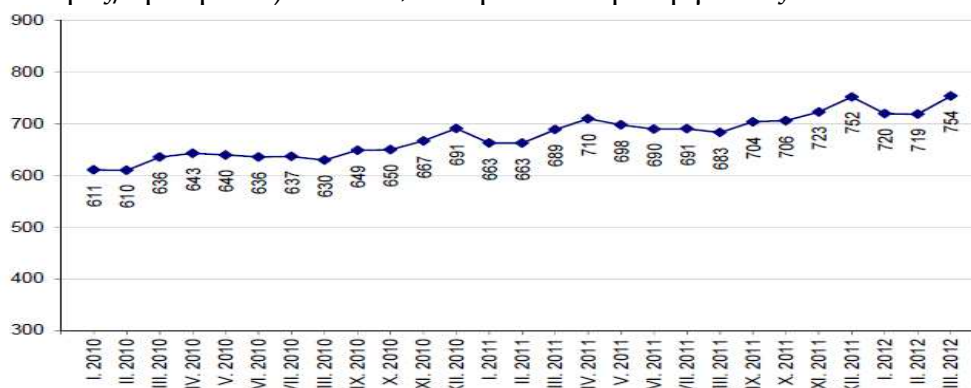
- Μείωση 1% κατέγραψε ο πληθωρισμός στη Βουλγαρία τον Ιούνιο 2012 σε σχέση με τον προηγούμενο μήνα. Σε σύγκριση με τον αντίστοιχο μήνα του 2011 η άνοδος ανέρχεται σε 1,6%. Ο μέσος

ετήσιος πληθωρισμός ανήλθε στο 2,7%. Βάσει του εναρμονισμένου δείκτη τιμών καταναλωτή (HICP), του συγκριτικού δηλαδή δείκτη τιμών μεταξύ όλων των κρατών-μελών της ΕΕ, ο πληθωρισμός μειώθηκε σε μηνιαία βάση κατά -0,5%, αλλά αυξήθηκε σε ετήσια κατά 1,6%. Σε σχέση με το Μάιο, η μεγαλύτερη αύξηση των τιμών καταναλωτή καταγράφηκε στους κλάδους των ξενοδοχείων και εστιατορίων (0,6%), της διασκέδασης και του πολιτισμού (0,5%) και των αλκοολούχων ποτών/καπνού (0,1%). Αντιθέτως, πτώση κατέγραψαν οι κλάδοι των τροφίμων και μη αλκοολούχων ποτών (-2,4%), των μεταφορών (-1,8%) και του ρουχισμού (-0,3%). Αμετάβλητες παρέμειναν οι τιμές στους κλάδους των οικιακών τιμολογίων και της εκπαίδευσης.



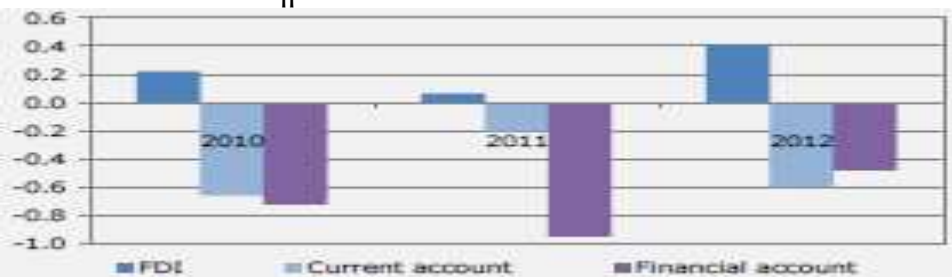
Διάγραμμα 3: Εναρμονισμένος δείκτης τιμών καταναλωτή ανά ομάδες προϊόντων (2011-2012, μεταβολή σε % σε ετήσια βάση). Πηγή: Βουλγαρικό Στατιστικό Ινστιτούτο – Υπουργείο Οικονομικών

- Στα BGN 731 (περίπου €370) διαμορφώθηκε ο μέσος μισθός στη Βουλγαρία το πρώτο τρίμηνο του 2012 έναντι BGN 727 το προηγούμενο τρίμηνο (αύξηση 0,6% - σε σχέση με το αντίστοιχο διάστημα του 2006 η αύξηση του μέσου μισθού προσεγγίζει το 9%). Οι κύριοι τομείς που συνέβαλαν στην αύξηση αυτή ήταν το εμπόριο και οι εξειδικευμένες επιστημονικές και τεχνικές δραστηριότητες. Ο κατώτατος μηνιαίος μισθός, μετά την τελευταία αύξηση του από 01.05.2012, διαμορφώνεται στα 290 λέβα ή € 148 για κανονικό ωράριο εργασίας (8 ώρες/ημέρα και 40 ώρες/εβδομάδα) και σε 1,73 λέβα ανά ώρα εργασίας.



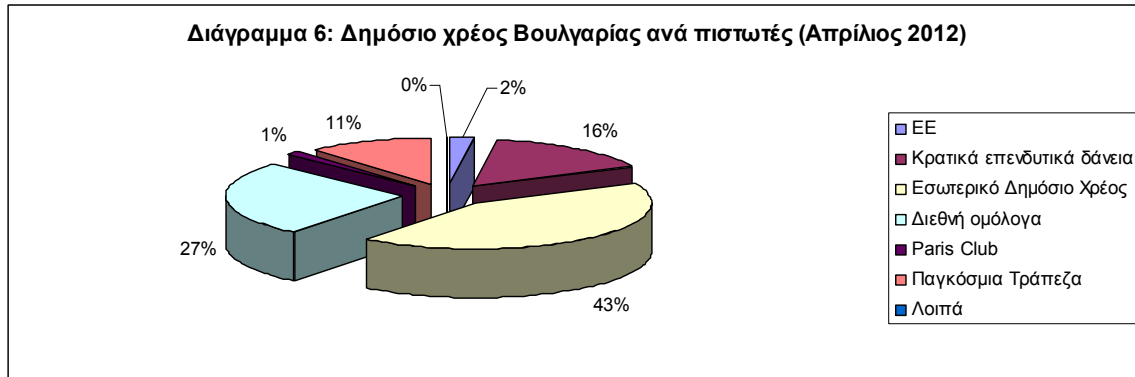
Διάγραμμα 4: Διαμόρφωση του μέσου μισθού ανά μήνα (2010-2012, σε BGN). Πηγή: Βουλγαρικό Στατιστικό Ινστιτούτο

- Στα €597,5 εκατ διευρύνθηκε το έλλειμμα τρεχουσών συναλλαγών το α' τετράμηνο 2012. Παράλληλα, σημαντική διεύρυνση το ως άνω διάστημα κατέγραψε και το εμπορικό έλλειμμα που προσέγγισε τα €-1,2 δις, καθώς μόνο τον Απρίλιο αυξήθηκε κατά 70% σε ετήσια βάση. Η εξέλιξη αυτή εξηγείται από το ότι τον εν λόγω μήνα οι εξαγωγές αυξήθηκαν κατά 2,5%, ενώ οι εισαγωγές κατά 11,1%. Το ακαθάριστο εξωτερικό χρέος περιορίστηκε στο 88,8% του ΑΕΠ στα τέλη Μαρτίου 2012, ελαφρώς αυξημένο ποσοστιαία σε σχέση με το αντίστοιχο διάστημα του 2011. Σε ό,τι αφορά τις ξένες επενδύσεις (ΑΞΕ), το πρώτο τετράμηνο 2012 υπήρξαν εισροές εισροές ύψους €368,1 εκατ. έναντι εκροών €14,4 εκατ. το ίδιο διάστημα του 2011.



Διάγραμμα 5: ΑΞΕ, ισοζύγιο τρ. συναλλαγών και ισοζύγιο χρηματοοικ. συναλλαγών στη Βουλγαρία το α' τετράμηνο 2012 (και σύγκριση με αντίστοιχες περιόδους 2010 και 2011). Πηγή: Βουλγαρική Κεντρική Τράπεζα

- Στα τέλη Απριλίου 2012 τα δημοσιονομικά αποθέματα ανέρχονταν σε BGN 5 δις. (το κατώτατο νομοθετικό όριο είναι BGN 4,5 δις.), αυξημένα κατά 10% σε σχέση με το προηγούμενο τρίμηνο.
- Σε ό,τι αφορά το χρέος της γενικής κυβέρνησης, στα τέλη Ιανουαρίου 2012 η σχέση του με το ΑΕΠ διαμορφώθηκε στο 16,7%. Θετικά, επίσης, αποτιμά η κυβέρνηση το αποτέλεσμα των δημοπρασιών 5ετών ομολόγων (Eurobonds), που έλαβαν χώρα στις αρχές Ιουλίου με το επιτόκιο να διαμορφώνεται στο 4,25%. Αναφορικά με τη δομή του, το 43% περίπου του εν λόγω χρέους είναι εσωτερικό και το 27% περίπου αφορά διεθνή ομόλογα (βλ. σχετικό διάγραμμα). Τέλος, σημειώνεται ότι το 55% περίπου του βουλγαρικού δημοσίου χρέους είναι σε Ευρώ.



Στα τέλη Μαΐου 2012, ο βουλγαρικός προϋπολογισμός εμφανίζεται για πρώτη φορά από τον Ιούνιο 2009 πλεόνασμα της τάξης του 0,1% (έναντι ελλείμματος 0,8% την αντίστοιχη περίοδο του 2011). Τα κρατικά έσοδα το α' πεντάμηνο 2012 αυξήθηκαν σε ετήσια βάση κατά 7,6%, χάρη, κυρίως, στην ενίσχυση των φορολογικών εσόδων (6,7%) και, ιδίως, των έμμεσων φόρων (12,6%). Τέλος, για το ίδιο διάστημα, οι κρατικές δαπάνες, περιλαμβανομένης της βουλγαρικής συμμετοχής στον κοινοτικό προϋπολογισμό, ενισχύθηκαν κατά 3,3% σε ετήσια βάση.



Διάγραμμα 7: Κρατικός προϋπολογισμός (έσοδα, έξοδα και ισοζύγιο πληρωμών σε BGN) την περίοδο 2010 – 2012. Πηγή: Βουλγαρικό Υπουργείο Οικονομικών.

◇◇◇◇

- Αύξηση των άμεσων ξένων επενδύσεων στη Βουλγαρία το α' πεντάμηνο 2012 & εκτιμήσεις InvestBulgaria Agency

Σύμφωνα με προσωρινά στατιστικά στοιχεία που δημοσιοποίησε η βουλγαρική Κεντρική Τράπεζα (16.07.2012) το διάστημα Ιανουαρίου – Μαΐου 2012 καταγράφηκε στη Βουλγαρία αύξηση των άμεσων ξένων επενδύσεων (ΑΞΕ). Συγκεκριμένα, σύμφωνα με προσωρινά στοιχεία της BNB, κατά το α' πεντάμηνο του 2012, καταγράφηκαν αυξημένες εισροές ξένων επενδυτικών κεφαλαίων (€473,8 εκατ. έναντι €72,2 εκατ. την αντίστοιχη περίοδο του 2011). Οι εισροές αυτές κατανέμονται ως εξής: 73% εταιρικές συμμετοχές, 22% λοιπά κεφάλαια, 5% επανεπενδύσεις κερδών. Ως ποσοστό του ΑΕΠ, οι εισροές ΑΞΕ το 2012

ανέρχονται έως τώρα στο 1,2%. Πρώτη σε εισροές επενδύσεων το ως άνω διάστημα του τρέχοντος έτους κατατάσσεται και πάλι η Ολλανδία (€394,7 εκατ.), ακολουθούμενη από την Ελβετία (€105,5 εκατ.). Οι μεγαλύτερες εκροές προέρχονται από τη Γερμανία (€-247,3 εκατ.), το Ηνωμένο Βασίλειο (€-65,8 εκατ.) και την Ελλάδα (€-62,6 εκατ.) λόγω, κυρίως, πληρωμών ενδοεταιρικών δανείων βάσει του σχετικού προγραμματισμού των εταιρειών.

Σύμφωνα με εκτιμήσεις του εκτελεστικού διευθυντή της InvestBulgaria Agency, κ. Borislav Stefanov, οι εισροές ΑΞΕ στη Βουλγαρία το 2012 αναμένεται να ενισχυθούν κατά 10 - 15% σε σχέση με το 2011, οπότε προσέγγισαν τα €1.300 εκατ., ποσό που αντιστοιχεί στο 0,15% των παγκοσμίως πραγματοποιηθεισών ΑΞΕ το 2011. Οι χώρες ΕΕ συμμετείχαν με €1.069,8 εκατ. στις εισροές ΑΞΕ του 2011. Βάσει των επιδόσεων της αυτών το περασμένο έτος αλλά και των στοιχείων του Παγκόσμιας Έκθεσης για τις Επενδύσεις της UNCTAD (World Investment Report, web: <http://www.unctad-docs.org/files/UNCTAD-WIR2012-Full-en.pdf>), ο κ. Stefanov εκτιμά ότι η Βουλγαρία θα καταταγεί μεταξύ της 50ης και 60ης θέσης στην παγκόσμια κατάταξη προσέλκυσης επενδύσεων.

Ο κ. Stefanov ανέφερε επίσης ότι το τελευταίο διάστημα η Υπηρεσία του συνεργάζεται με εταιρείες εξαρτημάτων αυτοκινήτων (κυρίως γερμανικές), που επιθυμούν να επενδύσουν στη Βουλγαρία και πιστεύεται ότι οι επενδύσεις τους θα συντελέσουν στην αύξηση των θέσεων εργασίας. Τέλος, ο κ. Stefanov εκτίμησε ότι οι αναμενόμενες τροποποιήσεις του επενδυτικού νόμου θα κατατεθούν στο κοινοβούλιο προς έγκριση μετά τις θερινές διακοπές. Ένα δε από τα μέτρα, που ο κ. Stefanov πιστεύει πως θα υιοθετηθούν, είναι η επιστροφή εξόδων στους επενδυτές για κόστη συνταξιοδοτικής ασφάλισης εργαζομένων διάρκειας τριών ετών.



II. ΔΙΜΕΡΕΙΣ ΟΙΚΟΝΟΜΙΚΕΣ & ΕΜΠΟΡΙΚΕΣ ΣΧΕΣΕΙΣ

- Πρόγραμμα για την προώθηση της οινικής παραγωγής των δύο χωρών

Σύμφωνα με ανακοίνωση του βουλγαρικού υπουργείου Γεωργίας και Τροφίμων, η Ευρωπαϊκή Επιτροπή ενέκρινε στις 28 Ιουνίου βουλγαρο-ελληνικό πρόγραμμα προώθησης κρασιών στην Ελβετία, τις ΗΠΑ και την Κίνα. Το χρηματοδοτούμενο με 4,6 εκατ. ευρώ ευρωπαϊκό πρόγραμμα στοχεύει στην προώθηση ποιοτικών βουλγαρικών και ελληνικών οίνων στις ως άνω χώρες για περίοδο τριών ετών.

Όπως σημειώνεται στην ως άνω ανακοίνωση και σε σχετικά δημοσιεύματα, το πρόγραμμα προώθησης αφορά σε κρασιά με προστατευόμενη ονομασία προέλευσης και προστατευόμενη γεωγραφική ένδειξη. Φορείς του προγράμματος είναι το Επιμελητήριο Αμπέλου και Οίνου Βουλγαρίας, και η Ένωση Οινοποιών και Αμπελουργών Βορείου Ελλάδας.



III. ΔΙΕΘΝΕΙΣ ΧΡΗΜΑΤΟΔΟΤΗΣΕΙΣ

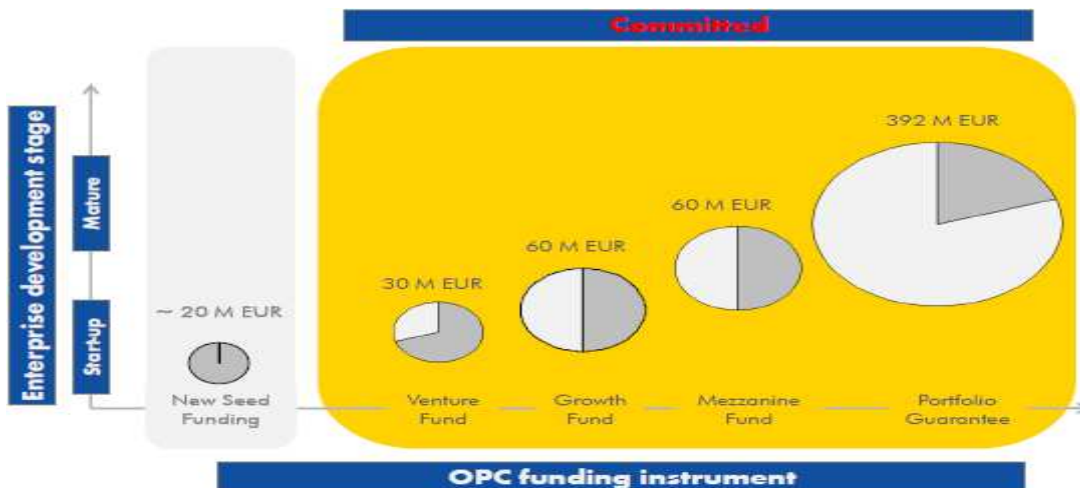
- Αιτήσεις στο πλαίσιο εργαλείου της πρωτοβουλίας JEREMIE

Σύμφωνα με σχετική ανακοίνωση του βουλγαρικού Υπουργείου Οικονομίας, Ενέργειας και Τουρισμού, έως τα τέλη Ιουνίου είχαν υποβληθεί 800 αιτήσεις για χρηματοδότηση στο πλαίσιο του εργαλείου “Entrepreneurship Acceleration and Seed Financing” της πρωτοβουλίας JEREMIE. Η συνολική χρηματοδότηση που παρέχει το εν λόγω εργαλείο ανέρχεται σε €21 εκατ.

Σύμφωνα με τους διαχειριστές του εργαλείου (πρόκειται για τα ταμεία διαχείρισης επιχειρηματικών κεφαλαίων [venture/seed capital funds] LAUNCHub και ELEVEN), οι αιτήσεις ήταν ανώτερες των αρχικών προσδοκιών, ενώ το 1/3 αυτών προέρχεται από εταιρείες προέλευσης γειτονικών χωρών. Το βουλγαρικό Υπουργείο Οικονομίας ελπίζει ότι η εν λόγω εξέλιξη θα βοηθήσει τη Βουλγαρία να πετύχει το στόχο της για προσέλκυση καινοτόμων νέων επενδύσεων.

Σύμφωνα με εκτιμήσεις των ως άνω διαχειριστών του εργαλείου, έως το 2015, οπότε λήγει η προθεσμία χορήγησης των διαθέσιμων κονδυλίων, «παράθυρο» υποβολής αιτήσεων θα ανοίγει περιοδικά κάθε 3-4 μήνες, ενώ, ακολούθως, θα γίνεται η τελική επιλογή των δικαιούχων, διαδικασία που ήδη ακολουθείται μετά την ολοκλήρωση του πρώτου κύκλου υποβολής αιτήσεων.

Σημειώνεται ότι συνολικά τα χρηματοδοτικά εργαλεία (equity market και debt market instruments), που εντάσσονται στο πλαίσιο της πρωτοβουλίας JEREMIE, είναι συνολικού προϋπολογισμού €562 εκατ.



Περίγραμμα της πρωτοβουλίας JEREMIE στη Βουλγαρία (πηγή: EIF)

Οι ενδιαφερόμενοι μπορούν να απευθύνονται για περισσότερες πληροφορίες και στο γραφείο του EIF στη Σόφια:

EIF SOFIA OFFICE
 2A, Saborna st. BG-1000 Sofia
 Tel: +359 2 926 4 295
 Fax: +359 2 926 4 299
 Web: www.eif.org

◇◇◇◇

IV. ΚΛΑΔΙΚΑ

ΕΝΕΡΓΕΙΑ

- Νομοθετικές αλλαγές ως προς τον προσδιορισμό των προνομιακών τιμών ΑΠΕ

Σύμφωνα με τροποποιήσεις του ενεργειακού νόμου που έκανε δεκτές το βουλγαρικό κοινοβούλιο την Τρίτη, 03.07.2012, η ρυθμιστική αρχή για την ενέργεια και τα ύδατα (SEWRC) αποκτά τη δυνατότητα να καθορίζει τις προνομιακές τιμές (feed-in tariffs) αγοράς της παραγόμενης από ΑΠΕ ενέργειας πιο συχνά από μια φορά το έτος, όπως ίσχυε έως τώρα. Τη δυνατότητα αυτή θα την έχει η ως άνω αρχή, εφόσον από ειδική ανάλυση προκύπτει ότι έχει υπάρξει «ουσιώδης αλλαγή» σε έναν από τους «καθοριστικούς για τη διαμόρφωση της τιμής παράγοντες» (price-formation component). Όπως δήλωσε ο επικεφαλής της SEWRC, κ. Angel Semerdjiev, στόχος της νέας ρύθμισης είναι, μεταξύ άλλων, να

αποτραπεί νέα «έκρηξη» επενδύσεων ΑΠΕ στη χώρα. Σύμφωνα με τον κ. Semerdjiev, η μεγαλύτερη της αναμενόμενης αύξηση της ηλεκτρικής ενέργειας, που αποφασίστηκε στις 28.06.2012 (13% έναντι αρχικών ανακοινώσεων για αύξηση 10% των τιμών του ηλεκτρικού ρεύματος), οφείλεται στο μεγάλο αριθμό φωτοβολταϊκών πάρκων που συνδέθηκαν στο δίκτυο ηλεκτρισμού το προηγούμενο δίμηνο, καθώς το κράτος υποχρεούται να αγοράζει την παραγόμενη ενέργεια από τις ως άνω εγκαταστάσεις σε υψηλότερες τιμές. Ο κ. Semerdjiev τόνισε ότι η Βουλγαρία έχει υιοθετήσει μια σταθερή πολιτική μείωσης των τιμών της παραγόμενης από ΑΠΕ ηλεκτρικής ενέργειας και, γι' αυτό, επιδιώκεται ο περιορισμός του ποσοστού απόδοσης των επενδύσεων από ΑΠΕ στο 7% από 9% που υπολογιζόταν έως πρόσφατα.

Βάσει της τελευταίας απόφασης της αρμόδιας ρυθμιστικής αρχής (28.06.2012), οι προνομιακές τιμές υποχρεωτικής αγοράς από το κράτος της παραγόμενης από ΑΠΕ ηλεκτρικής ενέργειας διαμορφώνονται ως εξής:

Feed-in tariffs ανά πηγή ΑΠΕ για το 2012

Μορφή ενέργειας	Feed-in tariff 2011 (σε BGN ανά MWh)	Feed-in tariff 2012
Φωτοβολταϊκές εγκαταστάσεις δυναμικότητας έως 30 kWp	576,5	268,68 (400,70 αν είναι σε κτιριακή εγκατάσταση σε αστική περιοχή)
Φωτοβολταϊκές εγκαταστάσεις δυναμικότητας μεταξύ 30 και 200 kWp	567,41	260,77 (369,08 αν είναι σε κτιριακή εγκατάσταση σε αστική περιοχή)
Φωτοβολταϊκές εγκαταστάσεις δυναμικότητας μεταξύ 200 και 10.000 kWp	485,60	237,05 (316,11 αν είναι σε κτιριακή εγκατάσταση σε αστική περιοχή)
Φωτοβολταϊκές εγκαταστάσεις δυναμικότητας άνω των 10.000 kWp		236,26
Αιολικές εγκαταστάσεις (έως 2.250 ώρες λειτουργίας)	191,00	148,71
Αιολικές εγκαταστάσεις (περισσότερες από 2.250 ώρες λειτουργίας)	173,06	132,71
Εγκαταστάσεις παραγωγής υδροηλεκτρικής ενέργειας (δυναμικότητας μικρότερης των 200 Kw)		197,33
Εγκαταστάσεις παραγωγής υδροηλεκτρικής ενέργειας (δυναμικότητας μεταξύ 200 και 10.000 Kw)	112,10	162,63 - 193,35

Πηγή: <http://www.dker.bg/files/DOWNLOAD/res-c018-12.pdf>

Σημειώνεται, τέλος, ότι με άλλες τροποποιήσεις του ενεργειακού νόμου επιδιώκεται η φιλελευθεροποίηση της αγοράς φυσικού αερίου και ηλεκτρικής ενέργειας με την υιοθέτηση ρυθμίσεων που προβλέπονται στο λεγόμενο «τρίτο ενεργειακό πακέτο». Κατ' αυτό τον τρόπο, η Βουλγαρία προσδοκά ότι θα τερματιστούν ορισμένες τουλάχιστον από τις 5 προδικαστικές επί παραβάσει διαδικασίες που έχει κινήσει η Ευρωπαϊκή Επιτροπή κατά της χώρας και οι οποίες άπτονται ενεργειακών ζητημάτων.

◇◇◇◇

ΠΕΡΙΒΑΛΛΟΝ

- Ενημέρωση προς εταιρείες ανακύκλωσης και μεταφοράς/διαχείρισης scrap

Λόγω περιπτώσεων ελλιπούς ενημέρωσης εταιρειών των ως άνω κλάδων που παρατηρήθηκαν κατά το παρελθόν από το Γραφείο μας, θα θέλαμε να γνωρίσουμε τα εξής:

Η μεταφορά κάθε είδους αποβλήτων από την Ελλάδα στη Βουλγαρία διέπεται από ειδικό καθεστώς, δεδομένου ότι η Βουλγαρία δε δέχεται, καταρχήν, στο έδαφός της απόβλητα από άλλες χώρες, περιλαμβανομένων των κρατών-μελών της ΕΕ. Συνεπώς, εάν μια εταιρεία σκοπεύει να προβεί σε μεταφορά οποιασδήποτε μορφής αποβλήτων (π.χ. scrap) από την Ελλάδα στη Βουλγαρία (ακόμη και αν η Βουλγαρία αποτελεί transit χώρα), θα πρέπει πρώτα να ενημερώσει για τις προθέσεις της την αρμόδια υπηρεσία (Γραφείο Εναλλακτικής Διαχείρισης Συσκευασιών και Άλλων Προϊόντων) του ελληνικού Υπουργείου Περιβάλλοντος & Κλιματικής Αλλαγής, ώστε αυτό με τη σειρά του να ενημερώσει σχετικά το βουλγαρικό Υπουργείο Περιβάλλοντος & Υδάτων. Η μεταφορά των εν λόγω υλικών μπορεί να λάβει χώρα μόνο μετά την αποδοχή του σχετικού αιτήματος από το ως άνω αρμόδιο βουλγαρικό Υπουργείο. Κατά το παρελθόν, το Γραφείο μας αντιμετώπισε περιπτώσεις, κατά τις οποίες εταιρείες επιχείρησαν να μεταφέρουν scrap από την Ελλάδα στη Βουλγαρία χωρίς να τηρήσουν την ως άνω διαδικασία, με αποτέλεσμα να υπάρξουν σοβαρές περιπλοκές και καθυστερήσεις.

Για περισσότερες πληροφορίες, οι αρμόδιοι μπορούν να επικοινωνούν με την ως άνω αρμόδια Υπηρεσία του ελληνικού Υπουργείου Περιβάλλοντος & Κλιματικής Αλλαγής:

Υπουργείο Περιβάλλοντος & Κλιματικής Αλλαγής
Γενική Διεύθυνση Περιβάλλοντος
Διεύθυνση Περιβαλλοντικού Σχεδιασμού
Γραφείο Εναλλακτικής Διαχείρισης Συσκευασιών και Άλλων Προϊόντων
Διεύθυνση: Πατησίων 17, 112 51Αθήνα
Τηλ.-Φαξ: 0030 210 8627444
Τηλ.: 0030 210 8668132
Πληροφορίες: κα Μαρία Μπαντή
E-mail: m.banti@prv.ypeka.gr

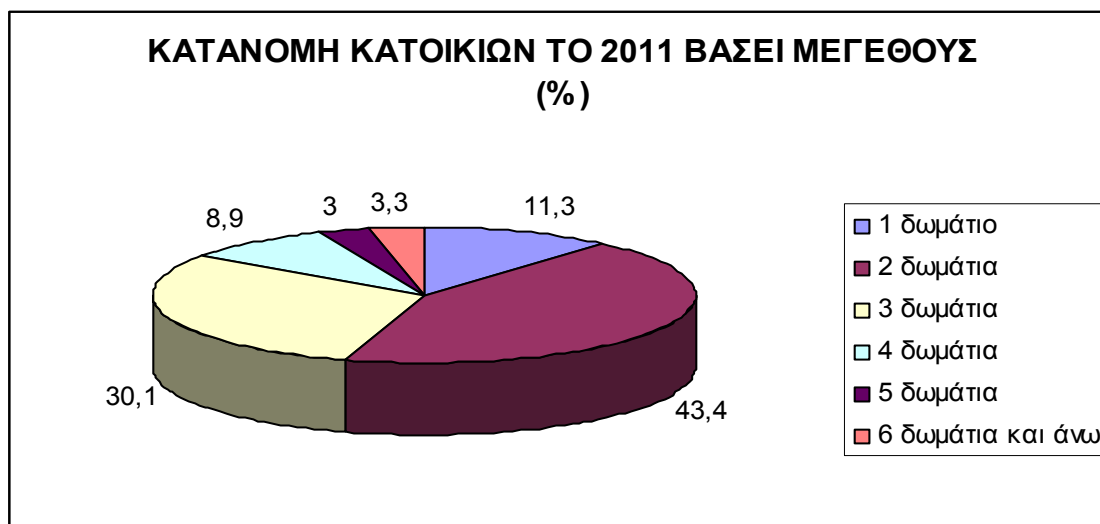
◇◇◇◇

ΚΑΤΑΣΚΕΥΕΣ

- Πορεία του κλάδου των κατασκευών το 2011

Βάσει των διαθέσιμων στοιχείων του βουλγαρικού Στατιστικού Ινστιτούτου, από το 2008 έως σήμερα η προστιθέμενη αξία του κλάδου των κατασκευών παρουσιάζει σταθερά πτωτικές τάσεις (από BGN 2.754 εκατ. το 2008 στα 2.152 εκατ. το 2011). Η μείωση της ΑΠΑ το 2011 σε σχέση με το 2010 ήταν, βέβαια, σαφώς πιο περιορισμένη (περίπου 3%) συγκριτικά με τους πτωτικούς ρυθμούς των προηγούμενων ετών. Το 2011 μερίδιο των κατασκευών στη συνολική ΑΠΑ ανήλθε σε 5,6% (έναντι 6% περίπου το 2010), το χαμηλότερο ποσοστό για τον κλάδο από το 2009, οπότε είχε ανέλθει στο 7,9%. Σημειώνεται ότι στην προ κρίσεως περίοδο, οι κατασκευές αναπτυσσόταν με ετήσιους ρυθμούς της τάξης του 10- 14%.

Αρνητική είναι η τάση και σε ό,τι αφορά την καθαυτή παραγωγή των κατασκευαστικών εταιρειών το 2011 (περίπου -11%), με την κάμψη να είναι πιο περιορισμένη στην κατασκευή κτηρίων και πιο έντονη στα διάφορα έργα (civil engineering) και στις ειδικές κατασκευαστικές εργασίες. Σε ό,τι αφορά ειδικά τις κατοικίες (dwellings), επισημαίνεται ότι, ενώ ο σχετικός ρυθμός κατασκευών ήταν πτωτικός τόσο στις πόλεις όσο και στις κωμοπόλεις, στα χωριά ήταν ανοδικός (+75% σε ό,τι αφορά τις επιμέρους μονάδες και +65% σε ό,τι αφορά το συνολικό χώρο κάλυψης). Βέβαια, η κατασκευαστική δραστηριότητα είναι σαφώς πιο περιορισμένη στα χωριά με αποτέλεσμα να μην ανατρέπεται η συνολική αρνητική τάση. Σε ό,τι αφορά τα χαρακτηριστικά των κατοικιών, τα 2/5 αυτών είναι δύο δωματίων και το 1/3 τριών δωματίων. Βλ. και το σχετικό πίνακα:



Συγκριτικά με το 2007, το ποσοστό των κατοικιών με τρία δωμάτια περιορίστηκε κατά 4,5% (30,1% από 34.6%). Το μερίδιο των κατοικιών με έως δύο δωμάτια αυξήθηκε κατά περίπου 1%, ανερχόμενο πλέον στο 54,7%, ενώ κατά 3,4% αυξήθηκε και το ποσοστό των κατοικιών με τέσσερα δωμάτια και άνω (15,2% το 2011).

Όπως προκύπτει από τα πιο πρόσφατα στοιχεία του Στατιστικού Ινστιτούτου, το Μάιο τ.έ. η κατασκευαστική δραστηριότητα κατέγραψε κάμψη της τάξης του 3% (-8,2% οι κατασκευές κτηρίων και +4,4% η κατασκευή διαφόρων άλλων έργων [civil engineering]). Εκτιμάται ότι ο κλάδος θα καταγράψει κάποια, έστω περιορισμένη, ανάκαμψη, αλλά όχι νωρίτερα από το γ' τρίμηνο 2012. Ενδιαφέρον παρουσιάζει και ο δείκτης επιχειρηματικού κλίματος, ο οποίος, ειδικά για τον κλάδο των κατασκευών, το Μάιο τ.έ. παρέμεινε αμετάβλητος.



ΜΕΤΑΦΟΡΕΣ - ΕΡΓΑ ΥΠΟΔΟΜΗΣ

- Έγκριση έργου διαδρόμου «Sea2Sea» για την ηλεκτροκίνητη σιδηροδρομική σύνδεση λιμένων Καβάλας, Αλεξανδρούπολης, Μπουργκάς, Βάρνα και Ρούσε

Τον Ιούλιο 2012 εγκρίθηκε από την Ευρωπαϊκή Επιτροπή, στο πλαίσιο του προγράμματος διευρωπαϊκών δικτύων TEN-T, το έργο Sea2Sea που θα συνδέει τα λιμάνια της Καβάλας, της Αλεξανδρούπολης από πλευράς Ελλάδας και του Burgas, της Varna και του παραδουνάβιου λιμανιού του Russe, από πλευράς Βουλγαρίας, λειτουργώντας ως εναλλακτική διαδρομή για τη σύνδεση του Αιγαίου με τη Μαύρη Θάλασσα, έναντι της διάσχισης των στενών του Βοσπόρου. Πλέον, αναμένεται η ανάλογη θετική απόφαση και του Ευρωκοινοβουλίου και εν συνεχεία θα πραγματοποιηθεί ήδη προγραμματισμένη συντονιστική συνάντηση των εμπλεκόμενων φορέων στις Βρυξέλλες στις 10 Σεπτεμβρίου.

Το εν λόγω έργο έχει προβλεπόμενη διάρκεια περίπου δύο ετών, προϋπολογισμό €1,5 εκατ. και υποστηρίζεται τόσο από την ελληνική κυβέρνηση (υπουργείο Ανάπτυξης), όσο και από τη βουλγαρική (υπουργείο Μεταφορών).

Το έργο προβλέπεται να περιλαμβάνει τρία τμήματα:

- Τμήμα θαλάσσιας μεταφοράς από τις κύριες ρότες της Μεσογείου στα λιμάνια της Καβάλας και της Αλεξανδρούπολης.
- Τμήμα σιδηροδρομικής μεταφοράς από τα δύο ελληνικά λιμάνια στα λιμάνια Burgas και Varna και από εκεί στο λιμάνι του Russe στο Δούναβη.

- τμήμα θαλάσσιας μεταφοράς από τα δύο βουλγαρικά λιμάνια προς τα λιμάνια της βόρειας και ανατολικής Μαύρης Θάλασσας.

Το κόστος της πρότασης "Sea2Sea" καλύπτουν κατά 50% η Ευρωπαϊκή Ένωση, κατά 25% το ελληνικό κράτος και κατά 25% το βουλγαρικό κράτος, ενώ ο Οργανισμός Λιμένα Καβάλας (ΟΛΚ ΑΕ) αναμένεται να έχει ρόλο συντονιστή του έργου.



- Εγκαινία οδικών και σιδηροδρομικών έργων

Την 1^η Ιουλίου 2012 εγκαινιάστηκε παρουσία του Βούλγαρου Προέδρου, κ. Rosen Plevneliev, του πρωθυπουργού, κ. Boyko Borissov, και του κοινοτικού επιτρόπου περιφερειακής ανάπτυξης, κ. Johannes Hahn, το νέο οδικό τμήμα 32 χιλιομέτρων του αυτοκινητοδρόμου Trakia (Stara Zagora – Nova Zagora). Το εν λόγω έργο κόστισε περίπου €70 εκάτ., ενώ και ένα δεύτερο τμήμα του ως άνω αυτοκινητοδρόμου, μήκους 17 χλμ., αναμένεται να εγκαινιαστεί εντός του Ιουλίου.

Παράλληλα, την ίδια ημέρα εγκαινιάστηκε και το αναβαθμισμένο σιδηροδρομικό τμήμα Krumovo-Dimitrograd στη νότια Βουλγαρία. Το έργο αποτελεί μέρος του ευρύτερου σχεδίου για την αναβάθμιση και ηλεκτροδότηση του σιδηροδρόμου, που ενώνει τη Φιλιπούπολη με το Svilengrad, πόλη κοντά στα σύνορα της χώρας με Ελλάδα και Τουρκία. Στόχος είναι η αύξηση της ταχύτητας των συρμών στα 160 χλμ. την ώρα. Το εν λόγω σχέδιο έχει χρηματοδοτηθεί από το ISPA και το Επιχειρησιακό Πρόγραμμα «Μεταφορές». Με την ολοκλήρωση του τμήματος αυτού, το αναβαθμισμένο δίκτυο της ως άνω σιδηροδρομικής γραμμής ανέρχεται πλέον στα 67 χλμ. Έως το τέλος του χρόνου αναμένεται να ολοκληρωθεί και η αναβάθμιση του τμήματος Svilengrad – τουρκικά σύνορα.

Σημειώνεται, τέλος, ότι σε επίσκεψη του κ. Borissov και της Υπουργού Περιφερειακής Ανάπτυξης, κας Lilyana Pavlova, στο εργοτάξιο του πρώτου τμήματος του αυτοκινητοδρόμου Maritsa (Orizovo-Dimitrograd, μήκους 31 χλμ.) δόθηκαν διαβεβαιώσεις ότι το έργο θα επιταχυνθεί, ώστε να καλυφθούν οι καθυστερήσεις, που οφείλονται σε αρχαιολογικά ευρήματα. Εντός του Ιουλίου, ο ανάδοχος (η ιταλική τεχνική εταιρεία CMC) αναμένεται στο πλαίσιο του έργου να ξεκινήσει την κατασκευή γέφυρας στον ποταμό Έβρο μήκους 480 μέτρων. Σημειώνεται πως, όταν ολοκληρωθεί, ο αυτοκινητόδρομος Maritsa θα συνδέει την περιφέρεια της Φιλιπούπολης με τα τουρκικά σύνορα.



V. ΣΥΝΕΔΡΙΑ – ΕΚΘΕΣΕΙΣ

– Exports Money Conference 2012 (05.07.2012, Αθήνα)

Πραγματοποιήθηκε με επιτυχία και μεγάλη αποδοχή εκ μέρους της επιχειρηματικής κοινότητας, το 2ο Εξαγωγικό Συνέδριο που οργάνωσαν η Ethos Media SA και η Ένωση Διπλωματικών Υπαλλήλων Οικονομικών & Εμπορικών Υποθέσεων (ΕΝΔΥ ΟΕΥ), με τίτλο «Εξαγωγές: Εφαλτήριο ανάπτυξης και εξόδου από την κρίση». Ομιλίες απηύθυναν ο Υφυπουργός Εξωτερικών, κ. Δ. Κούρκουλας, ο Υφυπουργός Ανταγωνιστικότητας, κ. Ν. Μυταράκης, ο ΓΓ ΔΟΣ & ΑΣ, κ. Κ. Παπαδόπουλος, ο Πρόεδρος της ΕΝΔΥ ΟΕΥ, κ. Χ. Φαρμάκης, και ο Επικεφαλής της Ομάδας Δράσης για την Ελλάδα, κ. Η. Reichenbach.

Το Συνέδριο τελούσε υπό την αιγίδα του Υπουργείου Εξωτερικών και του συνόλου των εξαγωγικών φορέων της χώρας και το παρακολούθησαν, συμμετέχοντες ενεργά, περισσότεροι από 650 σύνεδροι, εκπρόσωποι φορέων και επιχειρήσεων (δείτε το [πρόγραμμα](#) του συνεδρίου). Στην παράλληλη δράση του συνεδρίου «Πληροφόρηση Επιχειρηματιών», στελέχη ΟΕΥ προέβησαν στην παρουσίαση 14 στοχευμένων ξένων αγορών και την παροχή συγκεκριμένων χρηστικών και εξατομικευμένων πληροφοριών για επιτυχημένες εξαγωγές σε περισσότερους από 300 επιχειρηματίες.

Το συνέδριο κάλυψε ευρύτατο φάσμα της εξαγωγικής διαδικασίας και αποτέλεσε σημαντικό βήμα διαλόγου, ανάδειξης των προβλημάτων που εμποδίζουν τις εξαγωγές, αποτύπωσης τρόπων και διαδικασιών για την αντιμετώπισή τους, ενώ ταυτόχρονα προσέφερε πρακτικά και χρήσιμα εργαλεία στους Έλληνες εξαγωγείς τα οποία συμβάλλουν στην ενίσχυση και προώθηση της εξαγωγικής τους δραστηριότητας.

Οι ενδιαφερόμενοι μπορούν να αντλήσουν περισσότερες πληροφορίες για το συνέδριο από την ιστοσελίδα:

<http://agora.mfa.gr/frontoffice/portal.asp?cpage=RESOURCE&cesrc=861&cnode=115>.



– WOMEX 2012 (17-21.10.2012, Θεσσαλονίκη)

Η διεθνής μουσική έκθεση WOMEX (World Music Expo) θα πραγματοποιηθεί για πρώτη φορά στη Νοτιοανατολική Ευρώπη και, ειδικά, στην Ελλάδα, στην πόλη της Θεσσαλονίκης. Στο πλαίσιο αυτό, ειδική σκηνή της

έκθεσης, το CLUB GLOBALKAN, θα είναι αφιερωμένη στους καλλιτέχνες των Βαλκανίων. Στόχος των διοργανωτών είναι η εν λόγω μουσική σκηνή να διατηρηθεί στη Θεσσαλονίκη και τα επόμενα χρόνια.

Οι διοργανωτές (η HELEXPO A.E. σε συνεργασία με την εταιρεία "Piranha Womex" και με την υποστήριξη του Υπουργείου Παιδείας & Πολιτισμού και του Δήμου Θεσσαλονίκης) υπολογίζουν ότι την έκθεση θα τιμήσουν με την παρουσία τους 2.500 φορείς από 98 χώρες, 300 Έλληνες και ξένοι δημοσιογράφοι, 300 καλλιτέχνες και χιλιάδες επισκέπτες.

Οι ενδιαφερόμενοι μπορούν να αντλήσουν περισσότερες πληροφορίες για την έκθεση από την ιστοσελίδα <http://www.womex.gr>.



VI. ΑΝΑΚΟΙΝΩΣΕΙΣ*

– Γνωστοποίηση πώλησης βουλγαρικής μονάδας παραγωγής μηχανών

Ο ιδιοκτήτης του εργοστασίου (στο δήμο Montana), κ. Jordan Asenov Jordanov, εκδηλώνει την επιθυμία του να προβεί στην πώληση της εν θέματι μονάδας παραγωγής μηχανών (εν όλω ή εν μέρει στο πλαίσιο επιχειρηματικής συνεργασίας).

Δηλώνει ότι η εταιρεία και το εργοστάσιο δε βαρύνονται από οικονομικές υποχρεώσεις και είναι στη διάθεση κάθε ενδιαφερομένου για περαιτέρω πληροφορίες και παροχή πρόσθετου φωτογραφικού υλικού. Τέλος, αναφέρει ότι η προτεινόμενη τιμή θα ανέρχεται στο 60% του ενεργητικού της εταιρείας.

Οι ενδιαφερόμενοι μπορούν να δουν φωτογραφίες του ως άνω εργοστασίου στην ηλεκτρονική μας διεύθυνση <http://agora.mfa.gr/frontoffice/portal.asp?cpage=NODE&cnode=57&cid=109&xcc=bg&mid=60>, όπου παρατίθενται και στοιχεία απευθείας επικοινωνίας με τον κ. Jordanov.

* Το Γραφείο Οικονομικών & Εμπορικών Υποθέσεων της Πρεσβείας της Ελλάδος στη Σόφια ενημερώνει τις ενδιαφερόμενες ελληνικές επιχειρήσεις ότι μπορούν να προβάλλουν δωρεάν τη δραστηριότητά τους στη βουλγαρική αγορά μέσω του παρόντος Ενημερωτικού Δελτίου. Σχετικές ανακοινώσεις και δελτία τύπου προς δημοσίευση (με ενημερωτικό και όχι διαφημιστικό χαρακτήρα) μπορούν να αποστέλλονται στην ηλεκτρονική διεύθυνση: economy@greembassysofia.org με την ένδειξη «Για το Ενημερωτικό Δελτίο».



Οι ενδιαφερόμενες επιχειρήσεις μπορούν, κατόπιν εγγραφής τους στο newsletter της ιστοσελίδας AGORA του Υπουργείου Εξωτερικών, να λαμβάνουν μέσω e-mail εξατομικευμένη οικονομική πληροφόρηση σχετικά με χώρες και κατηγορίες προϊόντων και υπηρεσιών επιλογής τους, με τη συχνότητα που επιθυμούν (ημερήσια, εβδομαδιαία, μηνιαία). Για εγγραφή μπορούν να επισκέπτονται το σύνδεσμο:

<http://agora.mfa.gr/frontoffice/portal.asp?cpage=NODE&cnode=23&url=%2Ffrontoffice%2Fportal.asp%3Fcpage%3DNODE%26cnode%3D63>

Πληροφόρηση σχετικά με την πορεία της βουλγαρικής οικονομίας και τις διμερείς οικονομικές και εμπορικές σχέσεις μπορούν ειδικότερα να αντλούν από την ιστοσελίδα του Γραφείου ΟΕΥ Σόφιας: <http://agora.mfa.gr/bg60>